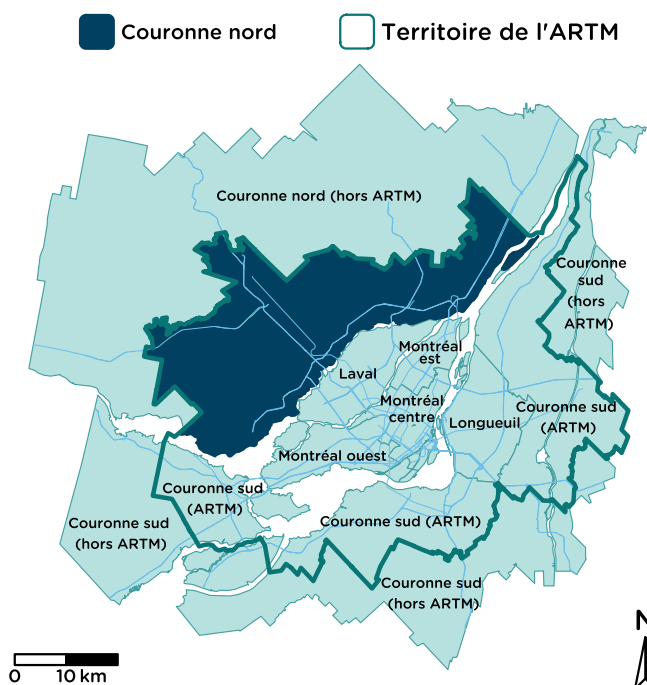


## Résultats par secteur géographique - Couronne nord

### Quelques mots sur l'enquête métropolitaine 2023 Perspectives mobilité

L'enquête a été réalisée à l'automne 2023 du 6 septembre au 16 décembre. Se déroulant tous les 5 ans, l'édition 2023 est le premier portrait de la mobilité postpandémique.

Ce document est destiné à brosser un portrait de la mobilité en 2023 et décrire l'évolution des comportements de mobilité entre 2013, 2018 et 2023 des résidents de la couronne nord, ainsi que les personnes qui y travaillent. Les résultats ne se limitent pas à l'analyse des déplacements, mais mettent aussi en contexte l'évolution démographique et certaines caractéristiques liées à l'emploi. Le secteur étudié, identifié en bleu marin sur la carte, inclut les villes de Blainville, Boisbriand, Bois-des-Filion, Charlemagne, Deux-Montagnes, Lorraine, Mascouche, Mirabel, Oka, Repentigny, Rosemère, Sainte-Anne-des-Plaines, Sainte-Marthe-sur-le-Lac, Sainte-Thérèse, Saint-Eustache, Saint-Jérôme, Saint-Joseph-du-Lac, Saint-Sulpice et Terrebonne.



### Portrait de la population

La population<sup>1</sup> de la couronne nord représente 17 % de la population du territoire de l'ARTM. Elle s'élève à 696 100 personnes et 281 600 ménages en 2023, correspondant à des augmentations de respectivement 6 % et 8 % par rapport à 2018. En comparaison, les augmentations sont de respectivement 5 % et 6 % pour l'ensemble du territoire de l'ARTM.

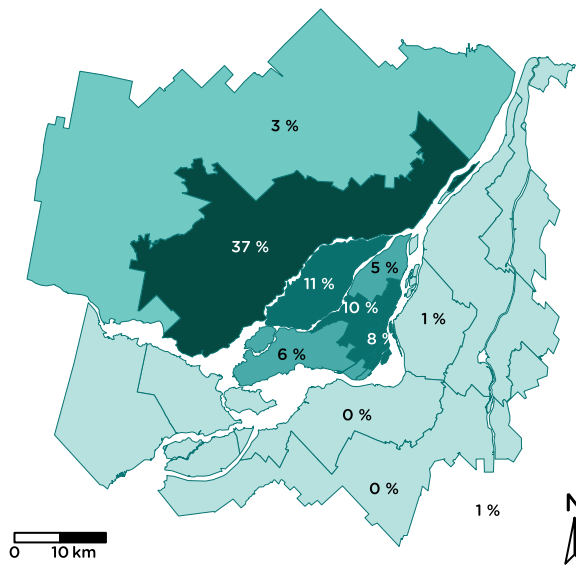
<sup>1</sup>Ce portrait s'appuie sur les données de population et de ménages établies selon la pondération basée sur le recensement de 2021 de Statistique Canada.

# Travail

## Selon lieu de domicile

Parmi les résidents de la couronne nord, 48 % soit 334 800 sont des travailleurs, dont 91 % à temps plein. La carte suivante montre la répartition des lieux de travail des résidents de la couronne nord en 2023. À noter que 13 % des travailleurs n'ont pas de lieu de travail fixe hors domicile en 2023 (11 % en 2018) et que 5 % n'ont pas fourni la localisation de leur emploi.

### Lieu de travail des résidents de la couronne nord



46 % des travailleurs résidant sur la couronne nord ont un emploi qui est compatible au moins en partie avec le télétravail. Bien que les tâches aient toujours été compatibles avec le télétravail, la pandémie a fait en sorte que les personnes le pratiquent plus. Ceci est visible si l'on regarde la proportion de travailleurs à temps plein effectuant au moins un déplacement pour le travail, qui est passée de 83 % en 2018 à 59 % en 2023 sur un jour moyen de semaine - voir le tableau ci-dessous.

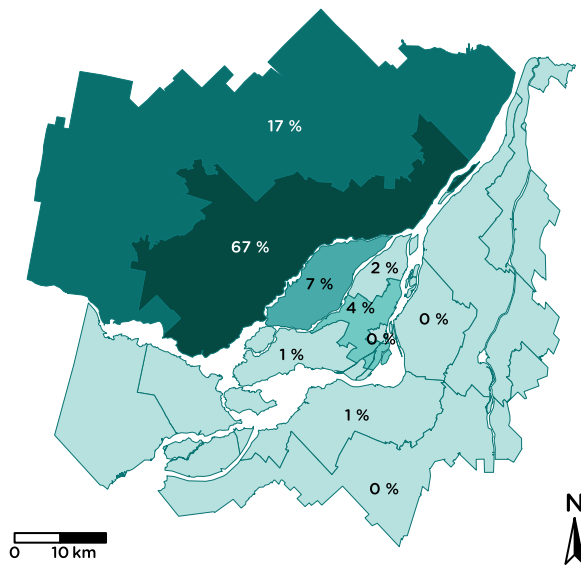
Pourcentage de travailleurs temps plein résidant sur la couronne nord, effectuant au moins un déplacement pour le travail

Année	L-V	L	Ma	Me	J	V
2013	81 %	78 %	84 %	82 %	83 %	79 %
2018	83 %	81 %	84 %	83 %	85 %	78 %
2023	59 %	55 %	62 %	65 %	63 %	52 %
Territoire						
ARTM	55 %	52 %	58 %	60 %	60 %	47 %
2023						

## Selon le lieu de travail

La couronne nord compte 185 800 emplois, dont 67 % qui habitent également sur la couronne nord. La carte suivante illustre la répartition des régions de domicile des travailleurs de la couronne nord.

### Domicile des travailleurs de la couronne nord



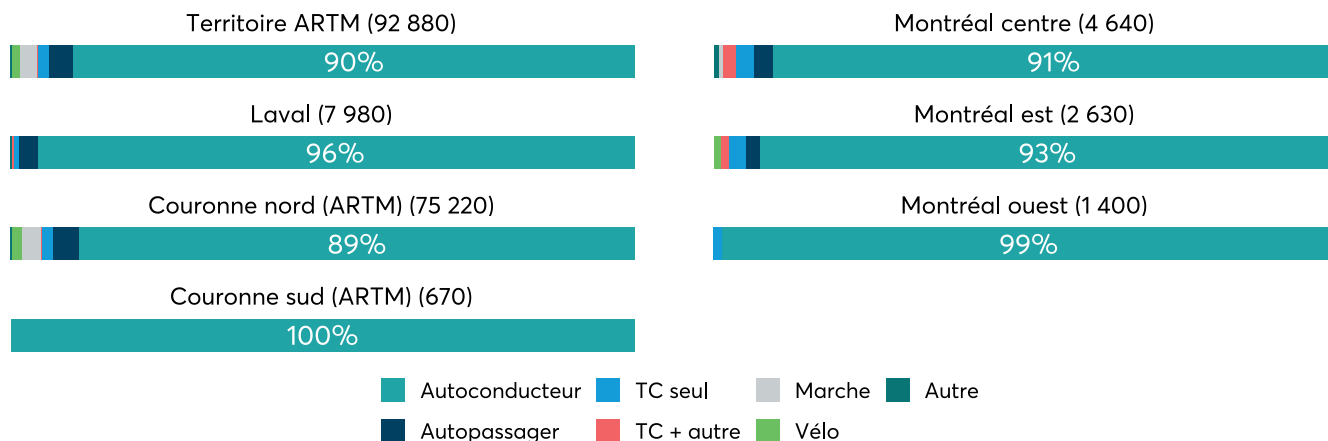
La compatibilité des emplois de la couronne nord au télétravail s'élève à 37 %, inférieur aux 46 % de compatibilité des résidents. En conséquence le pourcentage de travailleurs effectuant au moins un déplacement pour le travail un jour moyen de semaine est plus élevé que pour les résidents (71 % contre 58 %).



En contraste avec d'autres régions, les parts modales<sup>2</sup> des déplacements domicile-travail des travailleurs à temps plein varient peu selon la région de domicile des travailleurs de la couronne nord (graphique page suivante). La vaste majorité (89 % à 100 %) se déplace en auto.

<sup>2</sup>Répartition des déplacements du mode considéré parmi tous les déplacements réalisés.

## Part modale des déplacements domicile-travail à destination de la couronne nord selon le lieu de domicile



## Les déplacements - tous motifs

Les 495 100 personnes résidant sur la couronne nord qui se déplacent représentent 17 % des résidents du territoire de l'ARTM effectuant au moins un déplacement sur un jour moyen de semaine. Ces personnes réalisent 1 350 200 déplacements par jour, soit environ 17 % de tous les déplacements.

## Baisse des déplacements

La proportion de personnes effectuant au moins un déplacement sur un jour moyen de semaine a diminué, passant de 84 % à 75 % entre 2018 et 2023. Le nombre de déplacements quotidiens est resté relativement stable, passant de 1 334 700 à 1 350 200 en 2023. Une baisse est visible pour le nombre de déplacements effectués entre 6h et 9h passant de 330 100 à 315 300 (-4 %). La stabilité relative sur 24h est due à la croissance de la population qui adoucit l'effet de croissance de la non-mobilité, tandis que la baisse plus marquée en pointe matinale s'explique en grande partie par le télétravail.

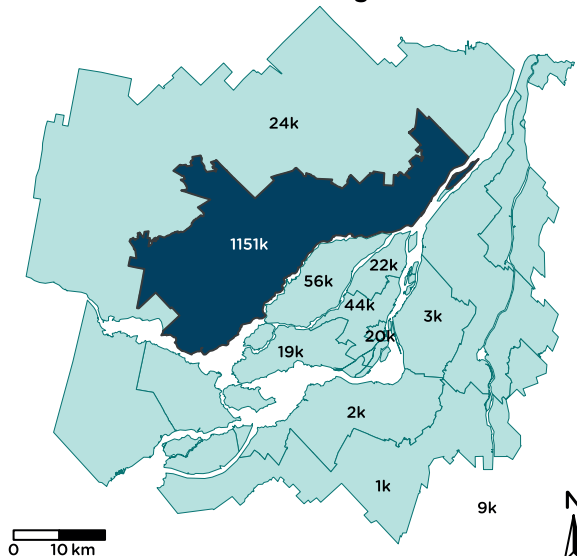
## Destination des déplacements

La carte suivante illustre le volume de déplacements tous motifs réalisés par les résidents de la couronne nord selon la destination.

73 % des déplacements ont lieu à l'intérieur de la couronne nord (origine et destination dans le secteur).



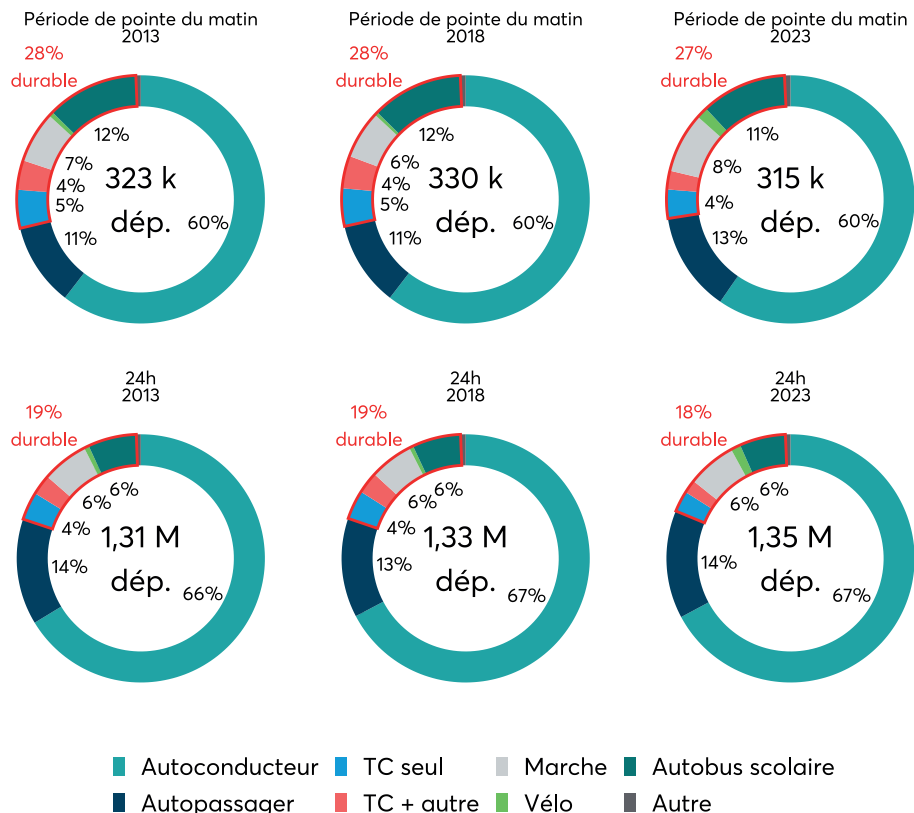
## Déplacements quotidiens des résidents de la couronne nord selon la région de destination



## Modes de déplacement

Sur la couronne nord, les parts modales sont plutôt stables pour tous les modes, avec une baisse de la part des transports en commun et une légère augmentation des modes actifs. La part des modes durables (transports en commun, scolaire et actifs) reste relativement stable autour de 18 % sur 24h, en 2023.

### Part modale des résidents de la couronne nord - tous motifs



## Distances

Les déplacements sont moins longs en termes de distance. Sur la couronne nord, la distance moyenne des déplacements passe de 10,8 km à 9,3 km entre 2018 et 2023.

### Distances moyennes<sup>3</sup> par déplacement en 2023 (km)

Mode	Couronne nord 2018	Couronne nord 2023	Territoire ARTM 2023
Tous	10,8	9,3	6,7
Autoconducteur	11,8	10,2	8,2
Autopassager	7,6	7,5	6,2
TC seul	16,1	16,2	7,3
TC + autre	28,5	27,4	18,1
Marche	0,8	0,9	0,8
Vélo	3,8	2,3	2,9
Autobus scolaire	5,3	5,4	5,3
Autre	9,3	9,2	7,1

<sup>3</sup>Les distances sont calculées à vol d'oiseau, et les déplacements avec l'origine ou la destination à plus de 20 km du territoire de l'enquête sont exclus.

Bien qu'il y ait une augmentation des modes actifs, ces derniers sont utilisés pour parcourir des distances plus courtes (voir le tableau précédent). La part modale de l'auto, calculée selon la distance parcourue, a augmenté pour atteindre 85 %. On constate que les distances moyennes par déplacement sont supérieures pour les résidents de la couronne nord en comparaison du territoire de l'ARTM, à l'exception des modes actifs et scolaires dont les distances moyennes sont les mêmes.

Total de km parcourus (personnes-kilomètre) sur 24h<sup>4</sup>, répartition modale selon la distance (%)

Mode	2013	2018	2023
Autoconducteur	9 432 k (72 %)	10 374 k (73 %)	9 141 k (74 %)
Autopassager	1 334 k (10 %)	1 292 k (9 %)	1 398 k (11 %)
TC seul	744 k (6 %)	814 k (6 %)	598 k (5 %)
TC + autre	950 k (7 %)	1 082 k (8 %)	645 k (5 %)
Marche	64 k (0 %)	56 k (0 %)	74 k (1 %)
Vélo	28 k (0 %)	27 k (0 %)	40 k (0 %)
Autobus scolaire	419 k (3 %)	442 k (3 %)	442 k (4 %)
Autre	61 k (0 %)	79 k (1 %)	71 k (1 %)
Total	13 032 k (100 %)	14 166 k (100 %)	12 408 k (100 %)

52 % des déplacements effectués par les résidents de la couronne nord font moins de 5 km à vol d'oiseau et 39 % des personnes qui se déplacent effectuent tous leurs déplacements sous le seuil de 5 km. En comparaison, sur le territoire de l'ARTM il s'agit de 59 % des déplacements et 46 % des personnes qui se déplacent, qui restent sous la barre des 5 km pour l'ensemble de leurs déplacements.

<sup>4</sup>Les distances sont calculées à vol d'oiseau, et les déplacements avec l'origine ou la destination à plus de 20 km du territoire de l'enquête sont exclus.