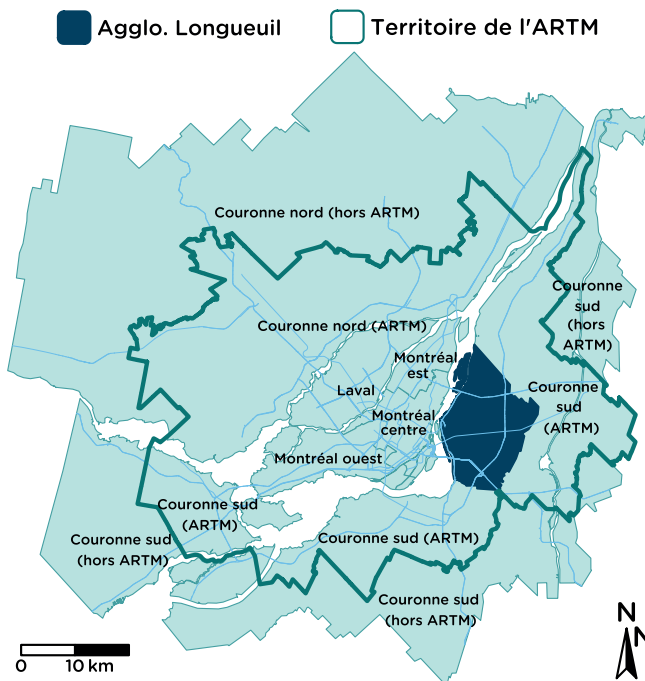


Résultats par secteur géographique - Agglomération de Longueuil

Quelques mots sur l'enquête métropolitaine 2023 Perspectives mobilité

L'enquête a été réalisée à l'automne 2023 du 6 septembre au 16 décembre. Se déroulant tous les 5 ans, l'édition 2023 est le premier portrait de la mobilité postpandémique.

Ce document est destiné à brosser un portrait de la mobilité en 2023 et décrire l'évolution des comportements de mobilité entre 2013, 2018 et 2023 des résidents de l'agglomération de Longueuil, ainsi que les personnes qui y travaillent. Les résultats ne se limitent pas à l'analyse des déplacements, mais mettent aussi en contexte l'évolution démographique et certaines caractéristiques liées à l'emploi. Le secteur étudié, identifié en bleu marin sur la carte, inclut les villes de Boucherville, Brossard, Longueuil, Saint-Bruno de Montarville et Saint-Lambert.



Portrait de la population

La population¹ de Longueuil représente 11 % de la population du territoire de l'ARTM. Elle s'élève à 436 900 personnes et 187 200 ménages en 2023, correspondant à des augmentations de respectivement 5 % et 6 % par rapport à 2018. En comparaison, les augmentations sont de respectivement 5 % et 6 % pour l'ensemble du territoire de l'ARTM.

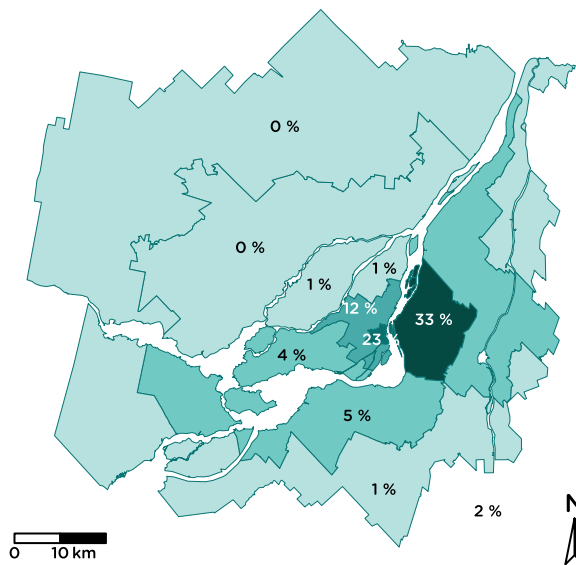
¹Ce portrait s'appuie sur les données de population et de ménages établies selon la pondération basée sur le recensement de 2021 de Statistique Canada.

Travail

Selon le lieu de domicile

Parmi les résidents de Longueuil, 47 % soit 204 100 sont des travailleurs, dont 90 % à temps plein. La carte suivante montre la répartition des lieux de travail des résidents de Longueuil en 2023. À noter que 13 % des travailleurs n'ont pas de lieu de travail fixe hors domicile en 2023 (10 % en 2018) et 5 % n'ont pas fourni la localisation de leur emploi.

Lieu de travail des résidents de Longueuil



59 % des travailleurs résidant à Longueuil ont un emploi qui est compatible au moins en partie avec le télétravail. Bien que les tâches aient toujours été compatibles avec le télétravail, la pandémie a fait en sorte que les personnes le pratiquent plus. Ceci est visible si l'on regarde la proportion de travailleurs à temps plein effectuant au moins un déplacement pour le travail, qui est passée de 82 % en 2018 à 53 % en 2023 sur un jour moyen de semaine - voir le tableau ci-dessous.

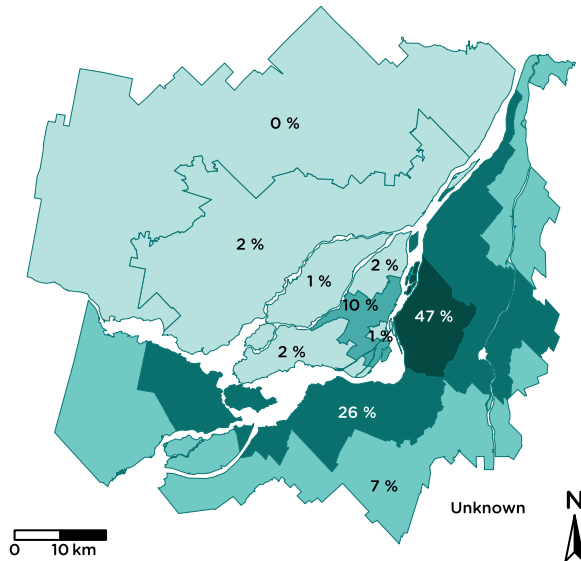
Pourcentage de travailleurs temps plein résidant à Longueuil, effectuant au moins un déplacement pour le travail

Année	L-V	L	Ma	Me	J	V
2013	82 %	79 %	85 %	84 %	85 %	77 %
2018	82 %	83 %	83 %	84 %	83 %	78 %
2023	53 %	48 %	55 %	57 %	60 %	44 %
Territoire						
ARTM	55 %	52 %	58 %	60 %	60 %	47 %
2023						

Selon le lieu de travail

Longueuil compte 143 100 emplois. 47 % de ces travailleurs vivent aussi dans le secteur. La carte suivante montre la répartition des régions de domicile des travailleurs de Longueuil, qui viennent principalement de Longueuil et de la Couronne sud.

Domicile des travailleurs de Longueuil



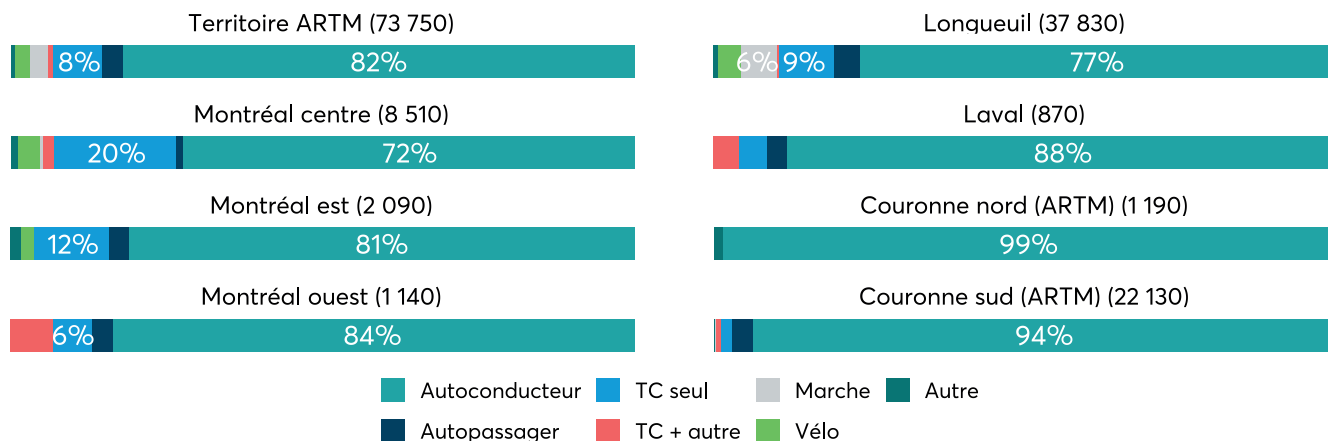
La compatibilité des emplois de Longueuil au télétravail s'élève à 50 %, plus faible que les 59 % de compatibilité chez les résidents. En conséquence le pourcentage de travailleurs effectuant au moins un déplacement pour le travail un jour moyen de semaine est plus élevé que pour les résidents (65 % contre 52 %).



La part modale² des déplacements domicile-travail des travailleurs temps plein varie de façon importante selon la région de domicile des travailleurs (graphique page suivante).

²Répartition des déplacements du mode considéré parmi tous les déplacements réalisés.

Part modale des déplacements domicile-travail à destination de Longueuil selon le lieu de domicile*



*La valeur entre parenthèses (n) représente le nombre de travailleurs effectuant un déplacement entre leur domicile et leur travail un jour moyen de semaine.

Les déplacements - tous motifs

Les 300 900 personnes résidant à Longueuil qui se déplacent représentent 11 % des résidents du territoire de l'ARTM effectuant au moins un déplacement sur un jour moyen de semaine. Elles réalisent 837 900 déplacements par jour, soit environ 11 % de tous les déplacements.

Baisse des déplacements

La proportion de personnes effectuant au moins un déplacement sur un jour moyen de semaine a fortement baissé, passant de 84 % à 73 % entre 2018 et 2023. Il en est de même pour le nombre de déplacements quotidiens qui est passé de 890 300 à 837 900 en 2023, soit une baisse de 6 %, et du nombre de déplacements effectués entre 6h et 9h passant de 220 000 à 198 700 (-10 %). La baisse moins marquée sur 24h est due à la croissance de la population qui adoucit l'effet de croissance de la non-mobilité, tandis que la baisse plus marquée en pointe matinale s'explique en grande partie par le télétravail.

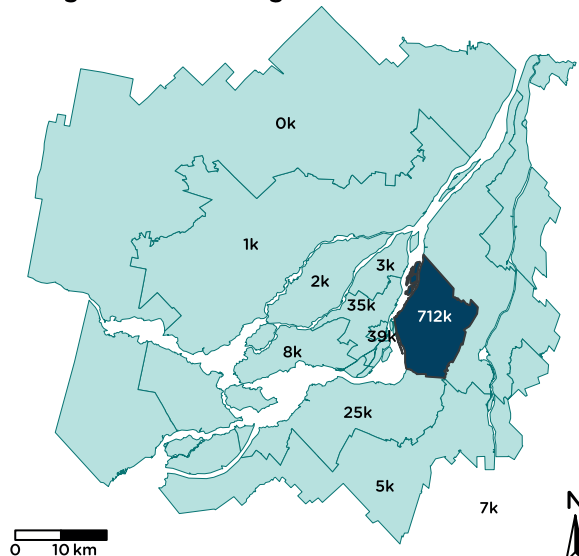
Destination des déplacements

La carte suivante illustre le volume de déplacements réalisés par les résidents de Longueuil selon la destination.

72 % des déplacements des résidents ont lieu à l'intérieur de Longueuil (origine et destination dans le secteur).



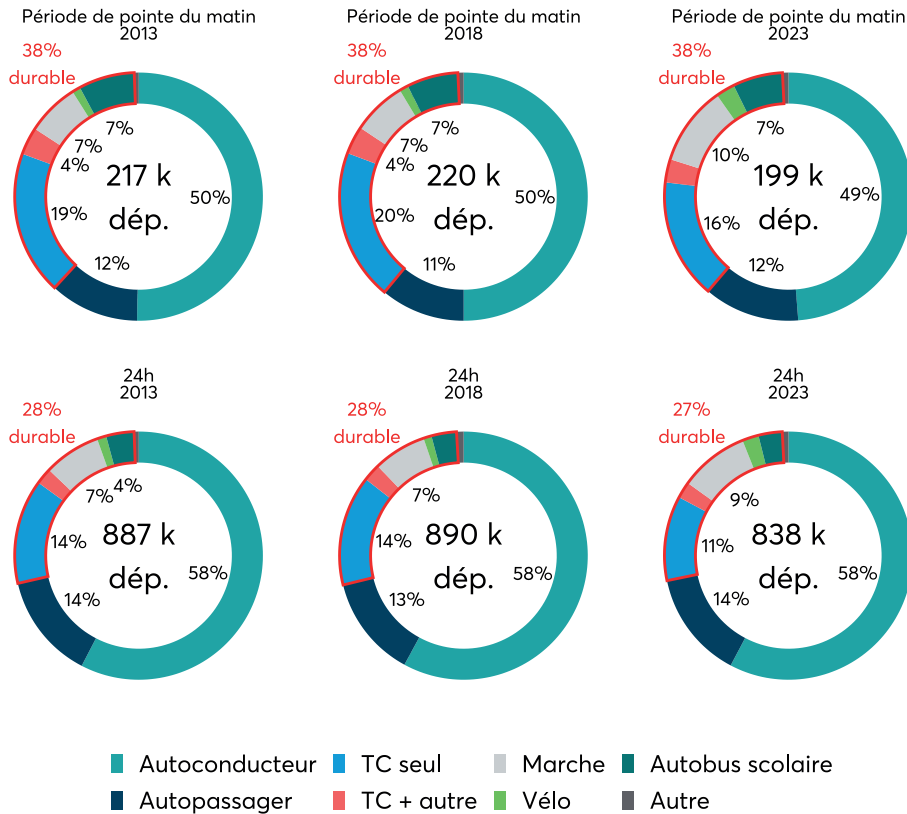
Déplacements quotidiens des résidents de Longueuil selon la région de destination



Modes de déplacement

À Longueuil, on observe entre 2018 et 2023 une augmentation de la part modale des modes actifs (+2 pt% pour la marche et +1 pt% pour le vélo) ainsi qu'une stabilité de celle de l'auto en tant que auto-conducteur (+1 pt% pour auto-passager). La part des modes durables (transports en commun, scolaire et actifs) reste stable autour de 27 % sur 24h, en 2023.

Part modale des résidents de Longueuil - tous motifs



Distances

Les déplacements sont moins longs en termes de distance. À Longueuil, la distance moyenne des déplacements passe de 6,8 km à 6,1 km entre 2018 et 2023.

Distances moyennes³ par déplacement en 2023 (km)

Mode	Longueuil 2018	Longueuil 2023	Territoire ARTM 2023
Tous	6,8	6,1	6,7
Autoconducteur	7,3	6,8	8,2
Autopassager	5,7	5,1	6,2
TC seul	8,5	7,8	7,3
TC + autre	12	12,1	18,1
Marche	0,8	0,9	0,8
Vélo	3,4	3	2,9
Autobus scolaire	5,9	5,2	5,3
Autre	6,8	5,9	7,1

³Les distances sont calculées à vol d'oiseau, et les déplacements dont l'origine ou la destination sont à plus de 20 km du territoire sont exclus.

Bien qu'il y ait une augmentation de la marche, ce mode est utilisé sur des distances plus courtes (voir tableau précédent). La part modale de l'auto, calculée selon la distance parcourue, a légèrement augmenté pour atteindre 76 %. On constate que les distances moyennes par déplacement sont semblables pour les résidents de Longueuil et du territoire de l'ARTM.

Total de km parcourus (personnes-kilomètre) sur 24h⁴, répartition modale selon la distance (%)

Mode	2013	2018	2023
Autoconducteur	3 411 k (61 %)	3 701 k (62 %)	3 272 k (64 %)
Autopassager	593 k (11 %)	659 k (11 %)	594 k (12 %)
TC seul	1 054 k (19 %)	1 080 k (18 %)	721 k (14 %)
TC + autre	218 k (4 %)	244 k (4 %)	215 k (4 %)
Marche	55 k (1 %)	48 k (1 %)	66 k (1 %)
Vélo	38 k (1 %)	31 k (1 %)	54 k (1 %)
Autobus scolaire	149 k (3 %)	170 k (3 %)	136 k (3 %)
Autre	30 k (1 %)	51 k (1 %)	34 k (1 %)
Total	5 547 k (100 %)	5 985 k (100 %)	5 092 k (100 %)

59 % des déplacements effectués par les résidents de Longueuil font moins de 5 km à vol d'oiseau et 45 % des personnes qui se déplacent effectuent tous leurs déplacements sous le seuil de 5 km. En comparaison, sur le territoire de l'ARTM il s'agit de 59 % des déplacements et 46 % des personnes qui se déplacent, qui restent sous la barre des 5 km pour l'ensemble de leurs déplacements.

⁴Les distances sont calculées à vol d'oiseau, et les déplacements dont l'origine ou la destination sont à plus de 20 km du territoire sont exclus.